



APLIKAČNÉ
LIEČEBNÉ
TECHNIKY

Hirudoterapia – Kontraindikácie a reakcie po aplikácii



1. Život alebo zdravie ohrozujúce
2. Nerozumné porušiť
3. Relatívne – za určitých okolností
4. Lokálne – logické alebo na základe skúsenosti

1. Život alebo zdravie ohrozujúce :

- Alergia na niektorú z aktívnych látok z pijavice lekárskej (histamín, hyrudín,)
- Alergia na poštípnutie hmyzom – anafylaktický šok

*ste sledovaný u alergologa ? Prečo?

*mali ste podivnú reakciu po uštipnutí hmyzom?

*nosíte so sebou adrenalín, medrol, prednison....?

- Porucha zrážanlivosti krvi – slabá zrážanlivosť aj bez pijavíc
- Veľmi nízky krvný tlak – s hranicou 90/60
- Užívanie imunosupresív
- Aktuálne tehotenstvo

2. Nerozumné porušiť :

- Poruchy hojenia sa rán
- Vnútorne krvácania – závisí od povahy
- 21 dni pred a 21 po chirurgickom zásahu, mimo ambulantného ošetrenia
- Dojčenie
- Onkologické diagnózy
- Akútne infekcie a horúčkové stavy nejasného pôvodu
- Dlhotrvalé infekčné stavy – permanentne sa zhoršujúce
- Akútny infarkt srdcového svalu
- Akútna troma – pri hroziacom sa uvoľnení, z diagnostikované
- Pri vyčerpanom organizme – marasmus, CFS
- Veľmi zlá imunita – znížená tvorba bielych krviniek
- Počas rekonvalescencie v období po chemoterapii
- Sepsa
- Pri krvácajúcej mŕtvici, musí byť potvrdené stabilizovanie stavu

3. Relatívne – za určitých okolností :

- Hlboké otvorené rany a vredy
- Choroby kože spôsobené poruchou vnútorných orgánov
- Chudokrvnosť
- Silné vytváranie jaziev, keloidné jazvy
- Užívanie liekov na riedenie krvi
- Posttrombotický syndróm
- Vysoké štádia cukrovky v kombinácii so zle hojacimi sa ranami
- Menzes
- Deti

4. Lokálne – logické alebo na základe skúsenosti :

- Strie
 - Očné bulby
 - Prsné bradavky
 - Zle dokrvená a endematozná koža
 - Priestor nad členkom cca 10cm
 - Povrchovo hmatne lymfatické uzliny
 - Pohlavne orgány
 - Priamo aneurizmatická cieva alebo hemoroid
 - Hnedá koža v blízkosti nedokrvenia a bercového vredu
-
- Pijavice sa v žiadnom prípade neodporúča nechať blúdiť po tele ale presne nasmerovať tam kde ich potrebujeme



Pamätajte, že pijavica môže vysunúť zuby do hĺbky cca 1,5 až 2,5mm – zuby sa nesmú dotikať cievy, kosti a kĺbu.

Použité pijavice sa nikdy nesmú použiť na inom človeku !!!

Reakcie po aplikácii pijavicou :



Najčastejšia reakcia – drobné
začervenanie, ranka tvaru Y,
a chrastička



1. Krvácanie – drobné krvácanie z ranky cca 3-6 hodín, ľahké slzenie cca do 24h, kvácanie nad 30h znamená nejakú poruchu v tele, treba dovyšetrovať
- Ako preväzovať



2. Začervenanie – prirodzená reakcia na histamín



3. Modrina – zväčša problém so vstrebávaním, mikrocirkulácia



4. Svrbenie – ranky je zakázane škrabať – je tu riziko sekundárnej infekcie rany

5. Znížený tlak – vždy bezprostredne po aplikácii
krvný tlak poklesne

6. Čistenie ranky – extrémne zriedkavo sa telo cez ranku začne čistiť

7. Lokálne pripuchnutie až do veľkosti otvorenej dlane

8. Mierne zvýšená teplota - aktivuje sa imunitná reakcia



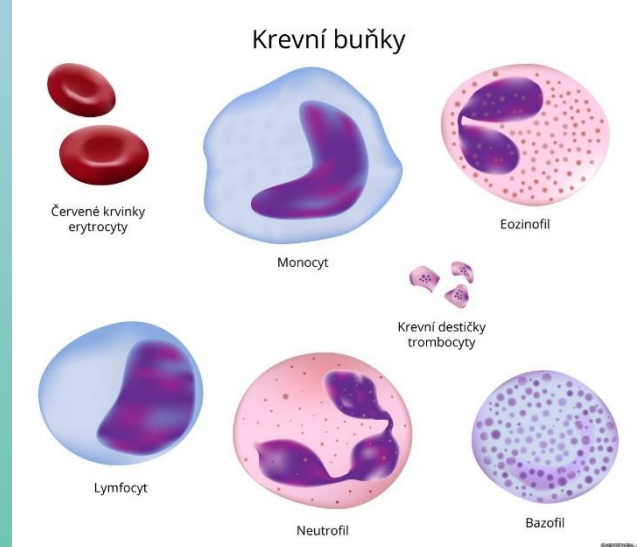
9. Lokálne pripuchnutie Lymfatických uzlín:

Počet lymfatických uzlín sa môže pohybovať od niekoľkých stoviek až po 10 000 kusov. Viac ako 90% z nich sa nachádza hlbšie v tele nie priamo pod kožou. Tie, ktoré sú Najtesnejšie pod kožou sú takzvané povrchovo hmatne.

Nachádzajú sa v podpaží, lakt'ovej jamke, podkolení, trieslach a najväčší počet je v oblasti kľúčnej kosti, krku a zátylku. Je to oblasť kde sa lymfatický systém napája na krvný obeh a zároveň v tejto lokalite pretečie najväčšie množstvo krvi.

Majú viacero úloh, napríklad odvádzať z tela toxíny alebo chrániť telo pred infekciou. Nachádzajú sa v nich totiž lymfocyty – biele krvinky, ktoré reagujú na prítomnosť nebezpečných buniek, baktérií a vírusov. Vtedy sa lymfocyty začnú v najbližšej uzline množiť a výsledkom je jej opuch.

Uzliny vtedy neopuchnú v celom tele. Zvyčajne iba v blízkosti nejakého zápalu alebo napadnutia. Za normálne tiež považujeme, ak sú pod bradou zväčšené do jedného centimetra a v slabinách majú nanajvýš jeden a pol centimetra. Netreba sa však vyľakať, štandardne ide o prirodzenú reakciu.



Extrémne reakcie a ako im predísť:

Vysvetlím to na príklade krčových žíl človeka s váhou 80kg.

Tu by podľa výpočtu a tabuliek mohol byť systém prikladania 2ks – 4ks – 6ks – 8ks a následne priloženia po 8ks.

Realita je ale taká, že každé telo reaguje inak a ma inú citlivosť. Pokiaľ to telo zvláda - môže sa prikladať takto.

Pokiaľ to **telo nezvláda** tak sa zostane na počte ktoré je telu prijateľné.

Niekedy je nutné zostať na čo najnižšom počte niekoľko priložení aj celú prvú kúru aby si telo na záťaž privyklo. Podobne ako keď alergológ v zime začne podávať pacientovi alergény na sennú nádchu. A pacient je v lete bez prejavov sennej nádchy.

Táto reakcia nie je priamo na pijavice ale na následne ošetrovanie, reakcia na leukoplast, tinktúry a podobne.

Tato oblasť je po látkach z pijavice preťažená a stačia aj drobné podnety ktoré telo predtým nevnímalo.





APLIKAČNÉ LIEČEBNÉ TECHNIKY

Všetky kontraindikácie a reakcie po aplikácii s vami radi skonzultujú naši
Akreditovaní poradcovia v oblasti
Hirudoterapie .

V každom väčšom meste máme
zástupcu,
kontaktujte nás.